



Verifone V200c セットアップ手順書



はじめに

本機をご利用になる前に「安全上のご注意」を必ずお読みの上、本機を正しくお取扱ください。

お願い

- 本機の設置会社への連絡無しに、本機を買い替えたり廃棄したりすることはできません。
- 本機の買い替えおよび廃棄に際しては、本機の設置会社にご相談ください。
- 本機を使用するときは、必ず本書の記載内容をお守りください。
- 本書の記載内容を守らないことにより生じた損害に関しては、当社は一切の責任を負いません。
- 製品本来の使用目的以外の用途で本機を使用することで生じた損害に関しては、当社は一切の責任を負いません。
- 本書の内容の一部または全てを当社に無断で転載することは禁止されています。
- 本書に掲載されている画面表示文言やレシート印字例は説明のためのものであり、実際の表示内容または印字内容と異なる場合があります。
- 本書の内容または本機の仕様は、将来予告無しに変更されることがあります。
- 本書の内容には万全を期しておりますが、不審な点や誤りにお気づきの場合は、本機の設置会社までご連絡ください。
- 本書に記載されている会社名、商品名は、各社の登録商標である可能性があります。
- 設置場所に、非接触IC対応のR/Wが複数ある場合は、電波干渉し、正常に動作しない可能性があります。15cm以上離して設置してください。

同梱物の確認

※万一、不足しているものがある場合は、ベスカサポートセンターへご連絡ください。



- ① セットアップ手順書（本紙）
- ② 本体（1個）
- ③ ACアダプター/電源コード（1個）
- ④ 感熱ロール紙（1箱：10巻入）
- ⑤ プライバシーシールド（1個）
- ⑥ 操作ガイド（1冊）

安全上の注意

本機を安全に正しくご利用いただくために、以下のことをお守りください。

⚠ 本機に付属しているACアダプターや電源コードを使用すること。
付属品以外のACアダプターや電源コードを使用すると、火災発生の恐れがあります。また本機付属のACアダプターや電源コードを、本機以外の機器に使用しないで下さい。

⚠ 本機を交流100V以外で使用しないこと。
本機を100V以外で使用した場合、火災・感電の恐れがあります。

⚠ タコ足配線をしなないこと。
ご利用のOAタップが電源容量を超えると、火災発生の恐れがあります。

⚠ 電源コードを無理に曲げたり傷つけたりしないこと。
電源コードを傷つけると、火災・感電の恐れがあります。
電源コードを傷つけてしまった場合は、本機の販売店に交換をご依頼ください。

⚠ 濡れた手で電源プラグを抜き差ししないこと。
濡れた手で電源プラグの抜き差しを行うと、感電の恐れがあります。

⚠ 煙が出たり変な臭いがした時は、電源プラグを抜き設置会社に連絡すること。
そのままの状態では本機の使用を継続すると、火災・感電の恐れがあります。

⚠ 調理台や加湿器、熱器具の側など、油煙や湯気、熱が当たる場所で本機を使用しないこと。
そのままの状態では本機の使用を継続すると、火災・感電の恐れがあります。

⚠ 異物または液体が本機に侵入した場合は、電源プラグを抜き設置会社へ連絡すること。
そのままの状態では本機の使用を継続すると、火災・感電の恐れがあります。

⚠ 本機を落としたり、本機に強い衝撃を与えたりしないこと。
本機の故障の原因となります。

⚠ 本機の上に重い物を置かないこと。
本機の故障の原因となります。

⚠ 分解や改造、自身での修理をしないこと。
点検や修理については設置会社にお問い合わせください。

⚠ 湿気やほこりの多い場所に本機を設置しないこと。
本機の故障の原因となります。

⚠ 画面が破損し液晶が漏れたときは本機に触れないこと。
皮膚がかぶれる原因となります。万一液晶が皮膚に触れた場合はすぐに水で洗い流してください。

⚠ プリンタのヘッド部分は高温になっている場合があるので、ロール紙交換の際には注意すること。
やけどの原因となります。

⚠ 磁石やスピーカーなど、磁気を発するものの近くで本機を使用しないで下さい。
本機の故障・誤動作の原因となります。

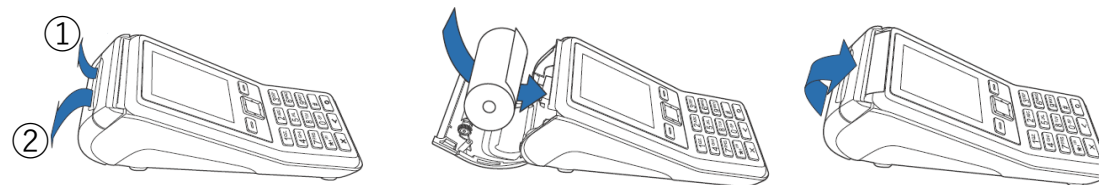
⚠ LANケーブルと電源コードを一緒に束ねないで下さい。
通信障害の原因となります。

⚠ 本機の無線LAN機能を使用する場合は、電子レンジのご利用はお控えください。
通信障害の原因となります。

⚠ 防犯タグの解除器や防犯ゲートなど、電磁波の影響が考えられる機器からは、50cm以上離れた場所に設置すること。
通信障害やカード読み取り不良、故障の原因となります。

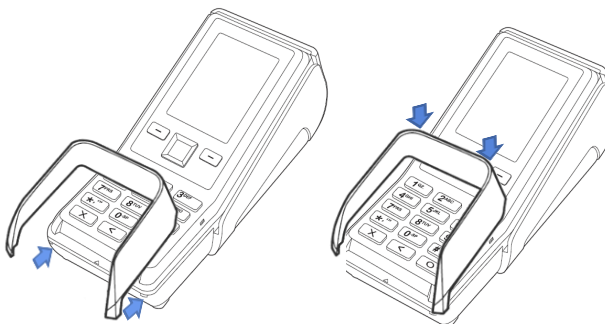
1. ロール紙のセット

- ロール紙の挿入方向に注意してください。
- 用紙の先端部分を少し出した状態でカバーを閉じてください。



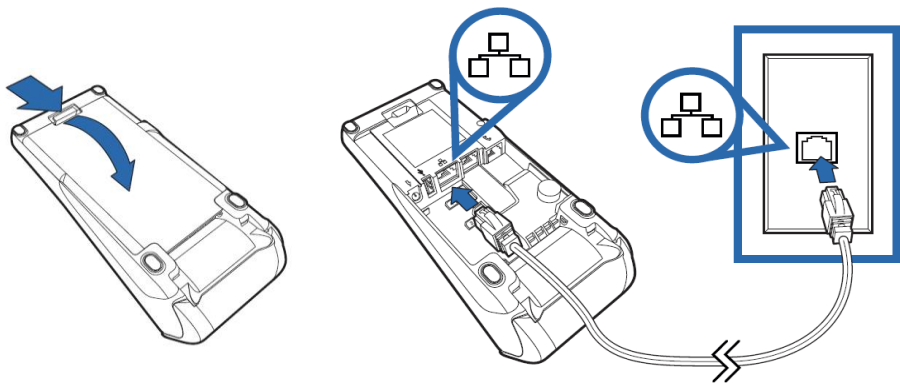
2. プライバシーシールドの取り付け方

プライバシーシールドは、入力中の暗証番号ののぞき見を防止するためのパーツです。下記のように取り付けます。



- ① プライバシーシールドを使用する場合は、図のように取り付けてください。
- ② 本体側面に2つ、底部に2つの溝があるので、そこにプライバシーシールドのツメをはめ込んでください。

3. LANケーブルの接続

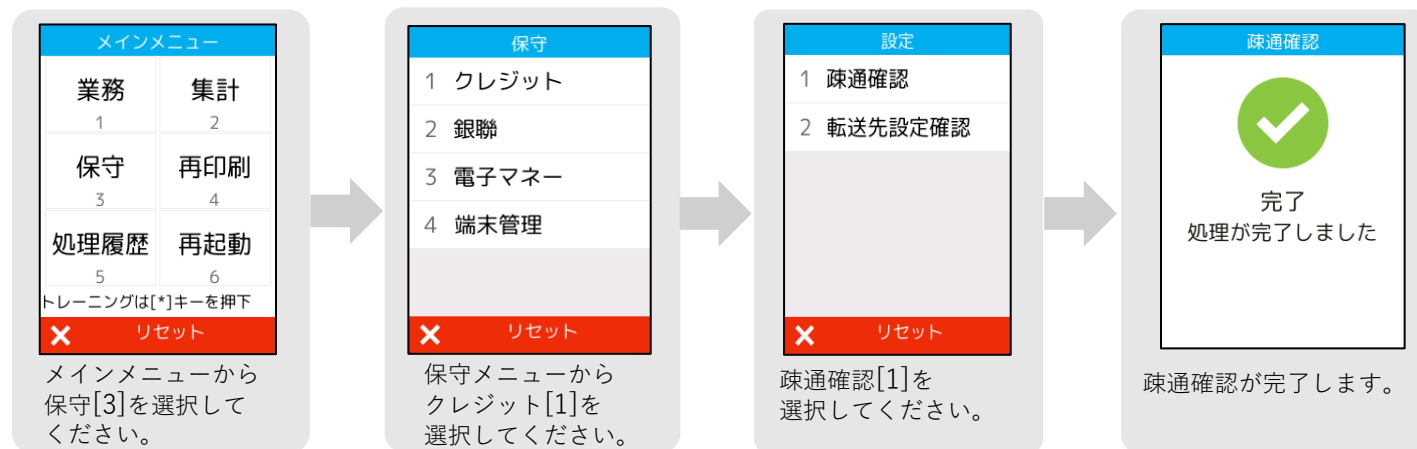


- ①本体背面のカバーを開けてください。
- ②LANケーブルを本体背面のEthernetポートに挿し、本機を店舗のネットワーク機器（ルーターやハブ等）に接続させてください。

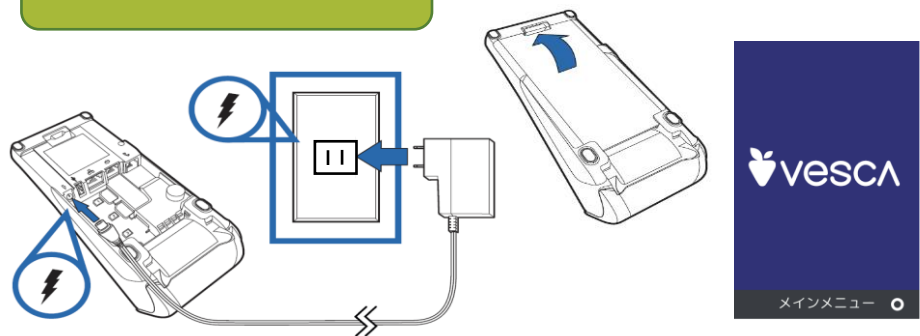
5. 疎通確認

本機とセンターのオンライン通信が問題ないか確認を行ってください。

待ち受け画面から、[○]ボタンを押して、メインメニューを表示させてください。
画面に表示されているメニューを数字ボタンにて選択してください。



4. 電源の接続

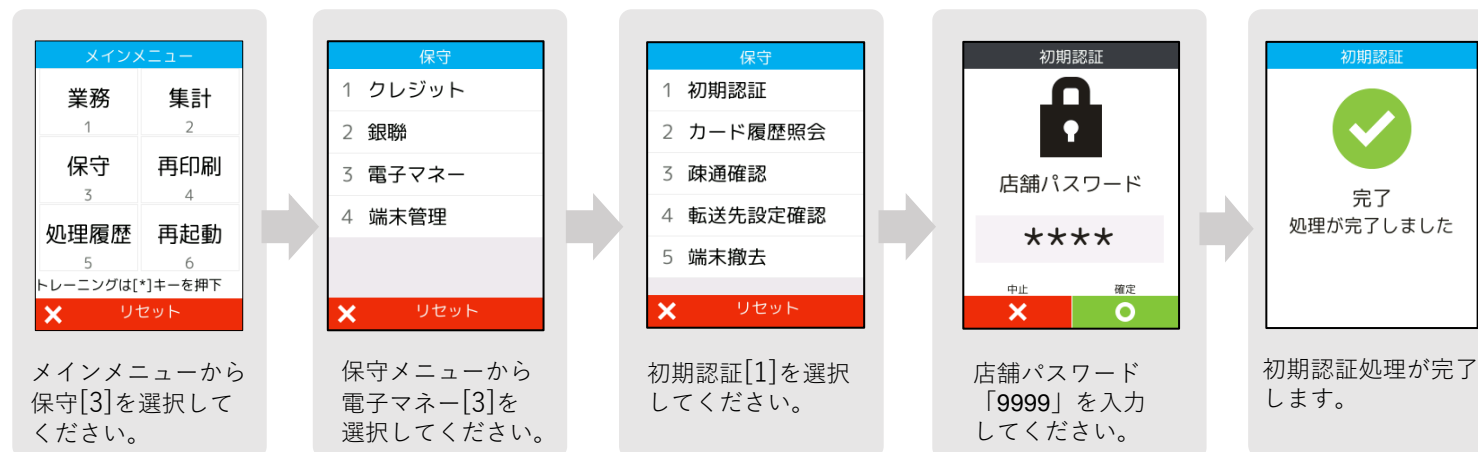


- ①電源コードを本体背面の電源コネクタに接続させてください。
- ②ACアダプターを店舗の電源に接続させてください。
- ③本体背面のカバーを閉じてください。
- ④立ち上がるまで、1-2分かかります。
しばらくすると、待ち受け画面が表示されます。

6. 電子マネー初期認証

電子マネーをご利用の場合は、下記手順にて初期認証を行ってください。
下記操作を行うことで電子マネーが利用可能となります。

画面に表示されているメニューを数字ボタンにて選択してください。



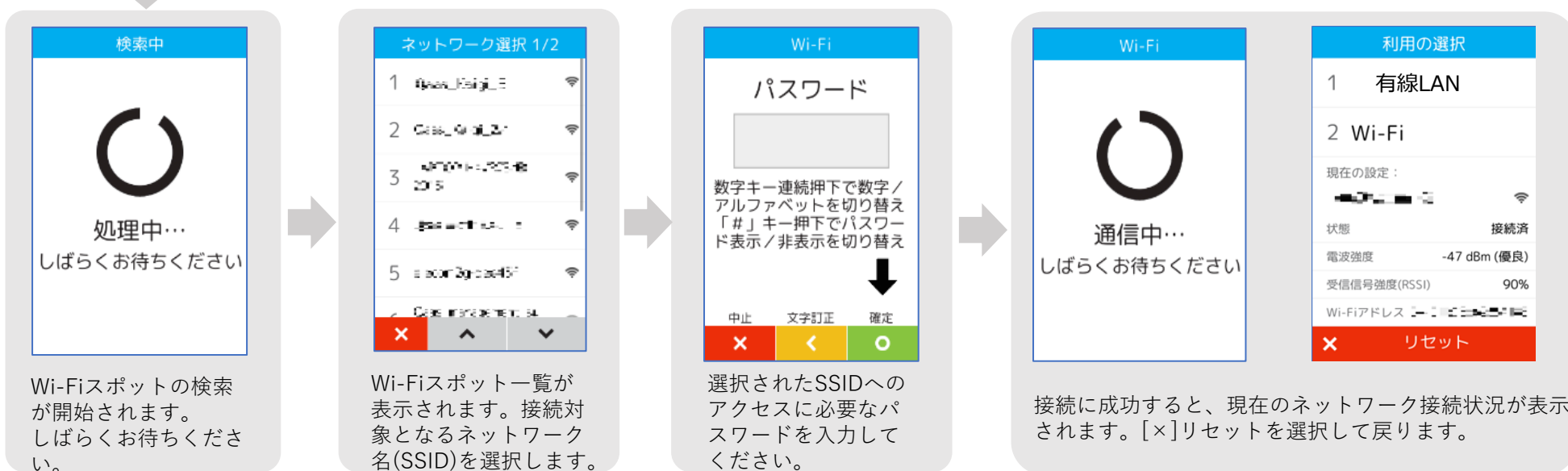
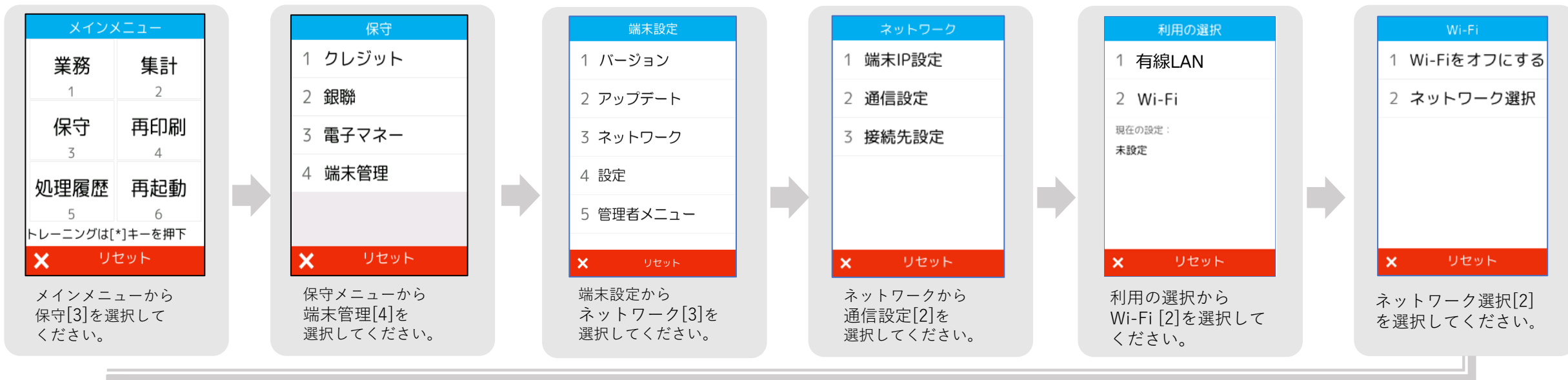
こんなときには・・・ネットワーク設定 (固定IP)

出荷時の端末は、DHCP“有”となります。設置環境が固定IPの場合は、下記手順にて設定を行ってください。



こんなときには・・・ネットワーク設定 (Wi-Fi接続)

※Wi-Fi（無線LAN）をご利用の場合は、設置条件を満たしていることを確認した上で、ご利用ください。
フリーWi-Fi（公衆無線LAN）ではご利用いただけません。

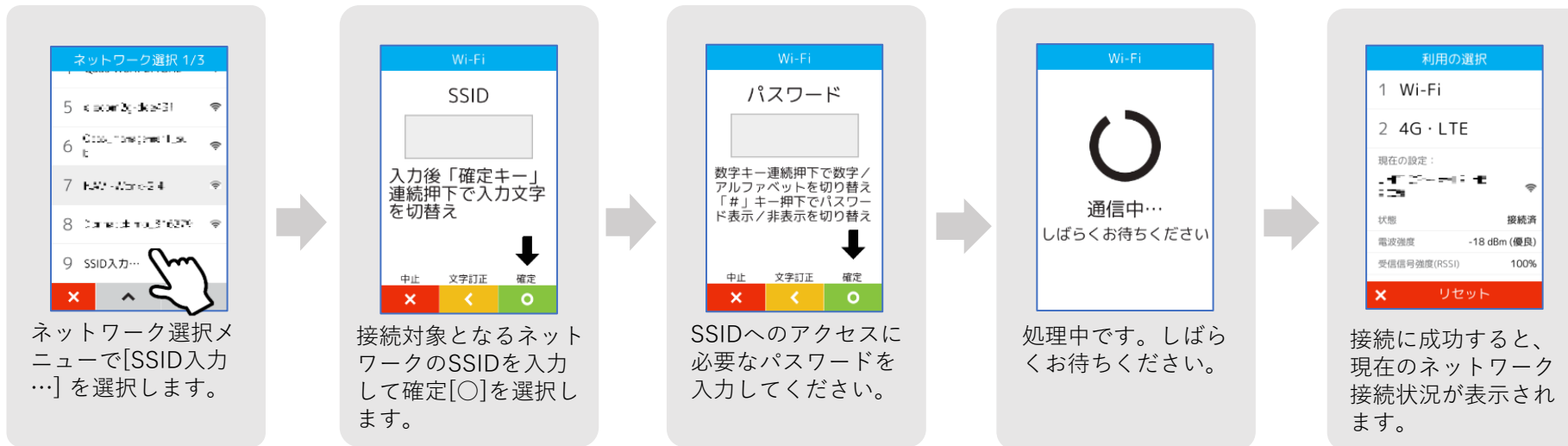


設置条件
設置環境にてWi-Fi接続時の平均Ping応答速度が「90ms以下」である事

※【英字入力方法】1つのキーに複数の文字が割り当てられています。キーの複数回タップで英字入力が可能です。

こんなときには・・・ネットワーク設定 (Wi-Fi接続：SSID指定)

Wi-Fi（無線LAN）をご利用の場合は、設置条件を満たしていることを確認した上で、ご利用ください。
※フリーWi-Fi（公衆無線LAN）ではご利用いただけません。



※【英字入力方法】1つのキーに複数の文字が割り当てられています。キーの複数回タップで英字入力が可能です。

待受画面のステータスバーについて



①有線LANまたはWi-Fi（無線LAN）のアイコンとネットワーク名(SSID)が表示されます。

②現在時刻が表示されます。

	有線LANで接続中
	Wi-Fi(無線LAN)で接続中

Wi-Fiネットワーク情報の見方

情報	説明	表示される値	備考
状態	ネットワーク状態を表しています	接続済 ネットワークなし 圏外(電波レベル=0) 問題あり	
電波強度	電波強度を表しています。0に近い値の場合、電波が強い状態です。	-90 ~ -30 dBm	>=-50dBm : 優良 >=-67dBm : 良 >=-70dBm : 普 >=-80dBm : 弱 < -80dBm : 不可